



- 1 **Le mot du Président.**
- 2 **Rapport moral et approbation.**
- 3 **Rapport financier : *présentation des comptes et bilan de l'exercice 2024.***
- 4 **Rapport Commissaire aux comptes, approbation et affectation résultat.**
- 5 **Vote cotisations statutaires AAPPMA 2026.**
- 6 **Rapport externe.**



J'ai le plaisir de vous accueillir pour cette nouvelle assemblée générale de la Fédération de Savoie de la Pêche et de la Protection du Milieu Aquatique.

L'année 2024 a enregistré un record de pluviométrie qui a permis de conserver toute l'année, pour la grande majorité de nos cours d'eau, un débit suffisant. Néanmoins, les effets du changement climatique n'épargnent personne et les épisodes pluvieux, nombreux en 2024 ont engendré des inondations et impacté notre activité notamment en juin et septembre.

Ainsi on a enregistré une baisse de la vente de toutes nos cartes de pêche pour cette saison 2024.

- 4% pour les cartes majeures, même si une grande partie de cette baisse correspond à la sortie de l'AAPPMA du Haut Chéran de la réciprocité départementale pour la saison 2024.
- Baisse des cartes hebdomadaires et journées de plus de 8% pour la première fois depuis la mise en place des cartes saisonnières qui s'explique en grande partie par les conditions météorologiques défavorables en période estivale. Un bilan complet vous sera présenté au cours de cette assemblée générale.

Les baisses de nos ressources propres n'ont eu qu'un faible impact sur notre résultat financier, grâce notamment à l'augmentation importante de nos prestations à l'externe et nos efforts d'économie tout au long de l'année.

Satisfaction pour le plan d'eau de Barouchat qui connaît une année équilibrée malgré une baisse de la fréquentation liée au changement d'horaires d'ouverture, aux conditions climatiques et à la prédation insupportable du cormoran.

Enfin, satisfaction aussi pour le renouvellement et la solidité de nos partenariats qui nous permettent de mieux répondre aux missions qui nous ont été confiées par la loi sur l'eau de 2006.

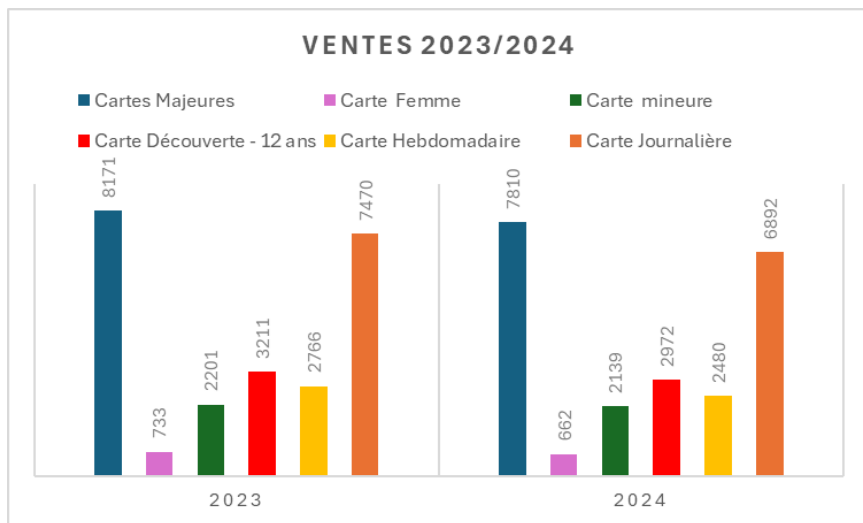
Merci à notre réseau qui comme chaque année s'est mobilisé au côté de la Fédération, merci aussi à nos collaborateurs pour leur disponibilité et leur engagement et enfin, merci aussi à l'ensemble de nos partenaires pour leur accompagnement technique et financier et leur fidélité depuis de très longues années.

Bonne saison 2025



Cartes de pêche 2024 : Département -6,50 %

Produits	2023	2024	ÉVOLUTION	
Cartes pers. majeure	8171	7810	-361	-4,42%
Carte découverte femme	733	662	-71	-9,69%
Carte pers. mineure	2201	2139	-62	-2,82%
Carte découverte -12 ans	3211	2972	-239	-7,44%
Carte hebdomadaire	2766	2480	-286	-10,34%
Carte journalière	7470	6892	-578	-7,74%



Pôle pêche de Barouchat -17,00 %

	2022	2023	2024	23/24
Droits de pêche (Nb.)	9054	9367	7768	-17%
Estivale	7763	7653	5015	-21%
Toutes Pêches	0	0	1033	0%
Réservoir	1291	1714	1720	0%

	2022	2023	2024	23/24
Nb. Jour Ouverture	355	331	323	-2%
Estivale	219	195	123	-13%
Toutes Pêches	0	0	46	13%
Réservoir	136	136	154	13%

	2022	2023	2024	23/24
Droits de pêche (Moy./Jour)	26	28	24	-15%
Estivale	35	39	41	4%
Toutes Pêches	0	0	22	-11%
Réservoir	9	13	11	-11%



Mise à jour PDPG /
acquisitions
complémentaires

Suivi de
gestion
(piscicole &
réglementaire)

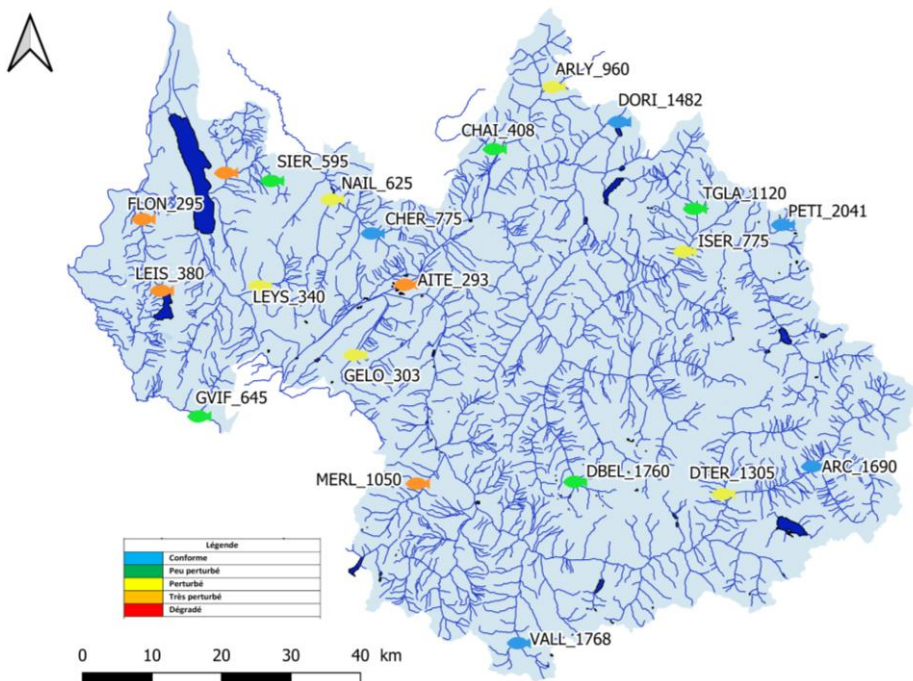
140 opérations réalisées
(Idem 2023)

Suivi des gains
restauration
morpho &
continuité

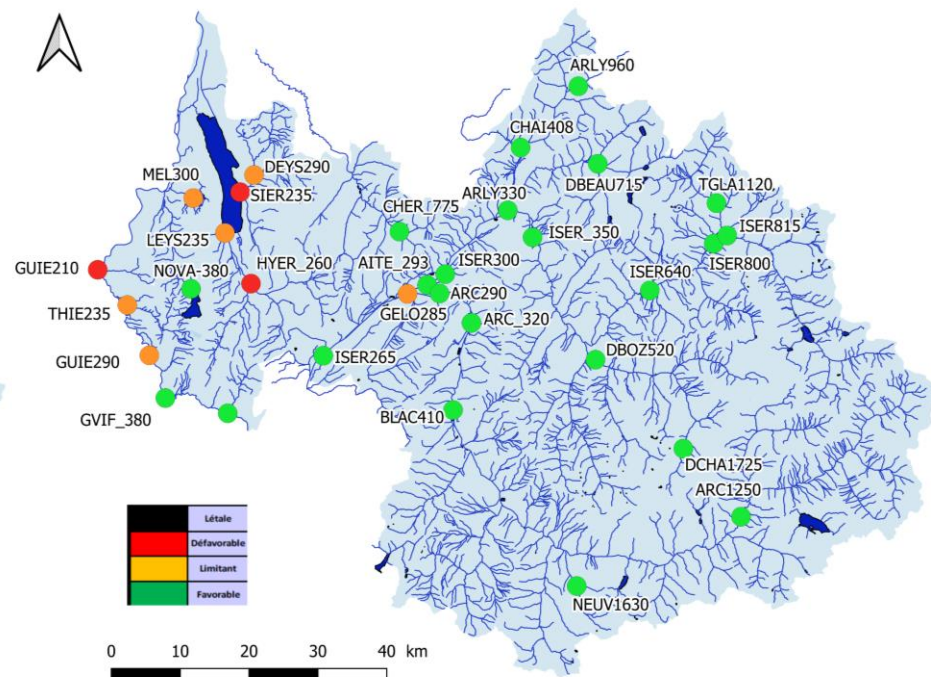
Etudes,
diagnoses à
l'externe

Observatoire thermique et piscicole des cours d'eau et lacs naturels d'altitude de Savoie

Observatoire piscicole (année 2023)



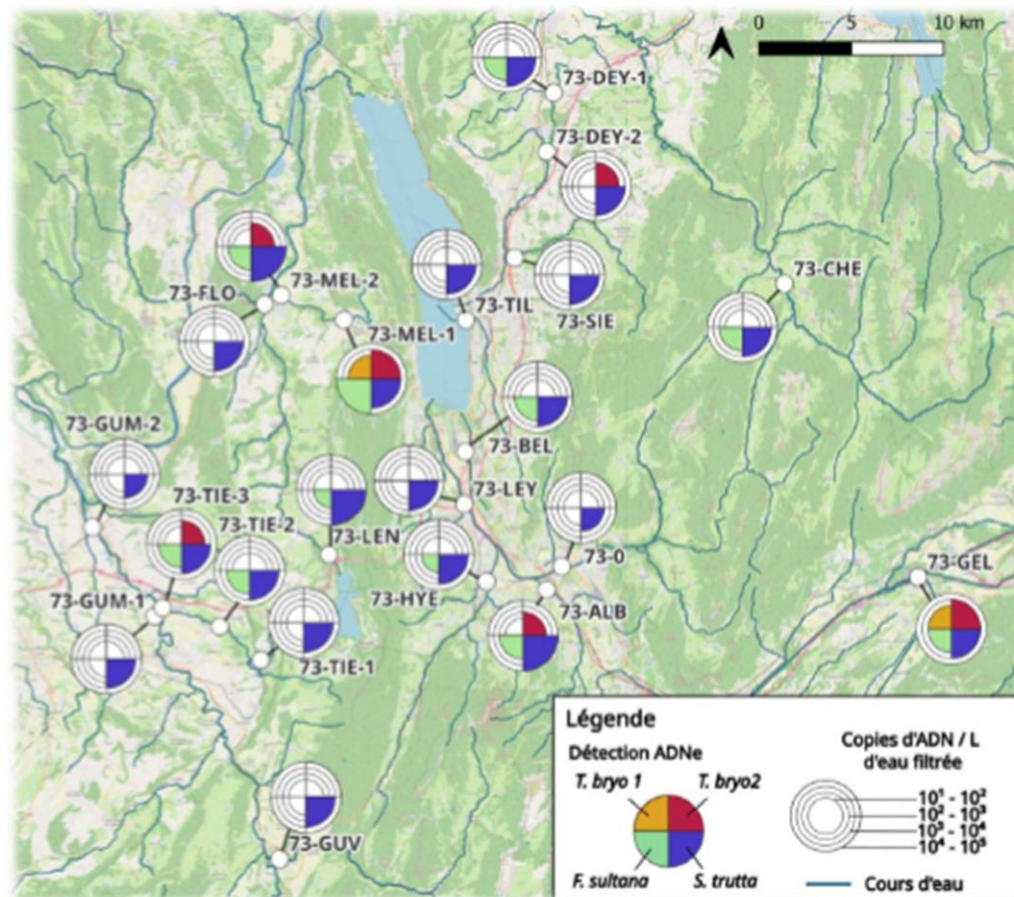
Observatoire thermique



Etude MRP (Maladie Rénale Proliférative)

= Maladie infectieuse causée par un parasite

- **A l'origine de très grosses mortalités** dans les piscicultures mais aussi sur les populations de salmonidés sauvages.
- ↗ **des épidémies de MRP** reportées en Europe.
- **Cycle de vie** du parasite **complexe** : nécessite deux hôtes = un salmonidé et un bryzoaire.
- Outil de détection efficace : ADN environnemental
- **Maladie thermodépendante**
- ➔ **5 cours d'eau touchés en Savoie.**



Outils de conservation pour la réhabilitation de la truite de souche MED

2 projets

AAPPMA de Bourg Saint Maurice

Création de pools de truites de souche MED

Calendrier :

- 2021-2022-2023 : Etude / Modélisation
- 2023-2024-2025 : Enlèvement des truites de souche ATL
- 2025 : Transfert truites de souche MED
- 2025-2026-2027 : Suivi recolonisation + génétique.



AAPPMA de Moutiers & d'Albertville

Stock de géniteurs captifs

Calendrier :

- 2009 à 2014 : Supportive breeding
- 2015 à 2019 : Acquisition foncière, DLE, aménagement de la pisciculture des Nantieux
- 2020 à 2024 : Stock de géniteurs captifs
- 2024 : Premiers résultats génétiques, reprise du protocole depuis le début.



Suivi de l'efficacité des modes de gestion piscicole (AAPPMA de la Gaule des Coudans)

- Depuis 1998, l'AAPPMA alevine les ruisseaux avec des alevins issus de géniteurs « locaux ».
- Outil : **fluoromarquage** à l'ARS des 2000 à 3000 alevins produits chaque année.
- 5 cours d'eau suivis pendant 4 ans.



3 cas distincts :

- 1 ruisseau parfaitement fonctionnel où les alevinages ne sont pas nécessaires (**arrêt des alevinages**).
- 3 ruisseaux où le recrutement naturel est fonctionnel mais où l'alevinage participe fortement au stock de la population en place (**diminution des alevinages**).
- 1 ruisseau où la fonctionnalité est aléatoire (**poursuite des alevinages**).

Conclusions :

- L'AAPPMA maîtrise l'ensemble des manipulations sur les poissons.
- Maintien de ces pratiques d'alevinage (préservation de la souche locale, conservation du savoir-faire, dimension sociale et pédagogique...).
- Prise en compte de la fonctionnalité des milieux.

Etude des refuges thermiques – bassin du Guiers & du Chéran

Maitrise d’Ouvrage : PNR du massif des Bauges et de Chartreuse - FSPMA : appuis techniques et financiers (Bassin du Guiers)

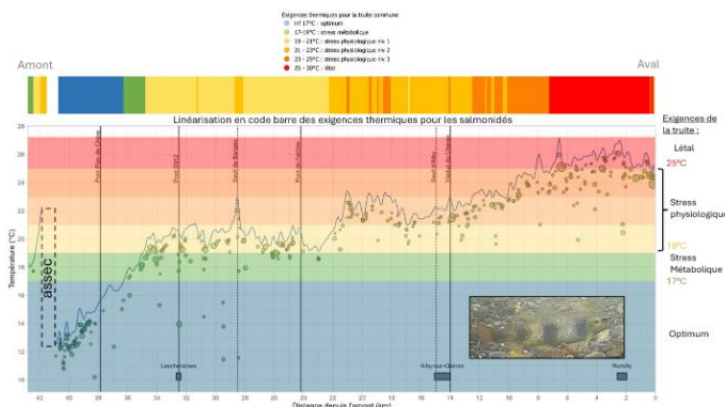


Figure 98 : Confrontation du profil thermique obtenu par IRT-aux exigences thermiques de la truite commune et retranscription en code barre des exigences le long du linéaire du Chéran.



Stabilisateur embarquant les capteurs optique et thermique installés sur le côté de l’ULM. (Crédit : S. Jura ULM®).

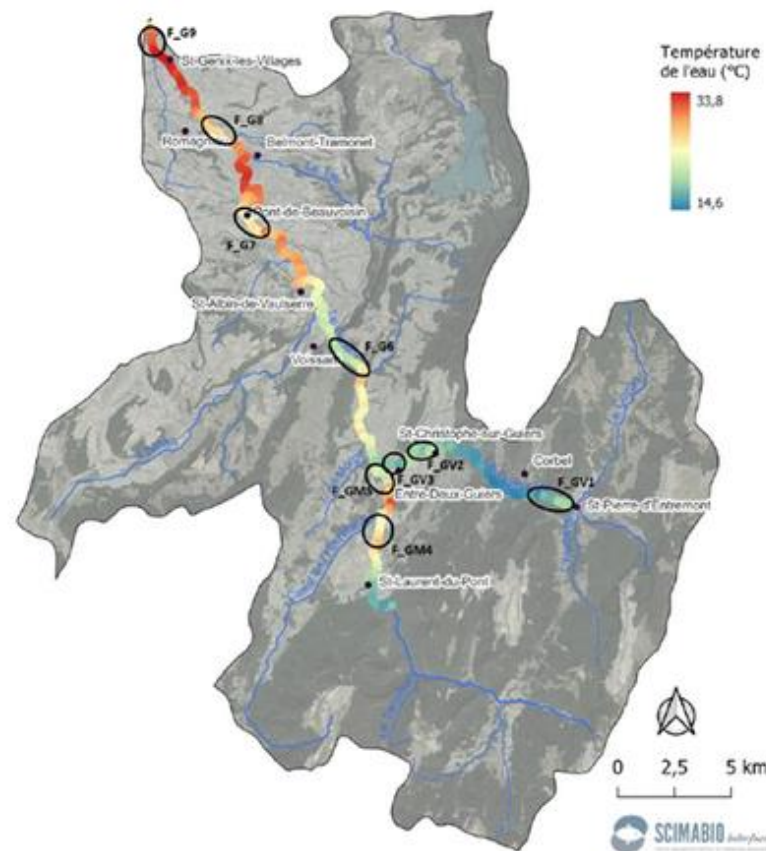
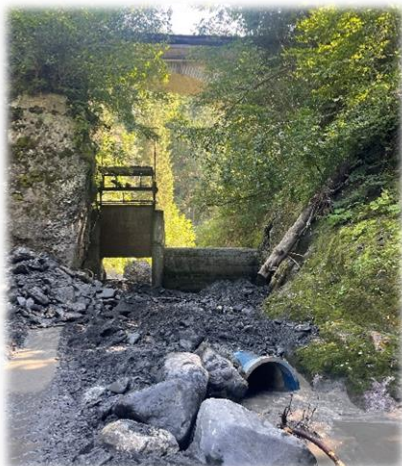


Figure 37 : Localisation des principaux refroidissements de la température médiane recensés sur le Guiers.

- Profil longitudinal de température.
- Détection des anomalies chaudes et des poches froides.
- Variations spatio-temporelles des habitats thermiques.
- Caractérisation et distribution des refuges.

Restauration de la continuité écologique du barrage Jiguet sur l'Arrondine

Maitrise d'Ouvrage Déléguée (MAOD) encadrant les volets **techniques, administratifs et financiers**



2023 :

- Suppression d'un obstacle à la continuité.
- Ouverture du lit et reprise du lit sur 250 ml.
- 10 jours après... une vague de crues successives (dont une > cinquantennale).



2024 :

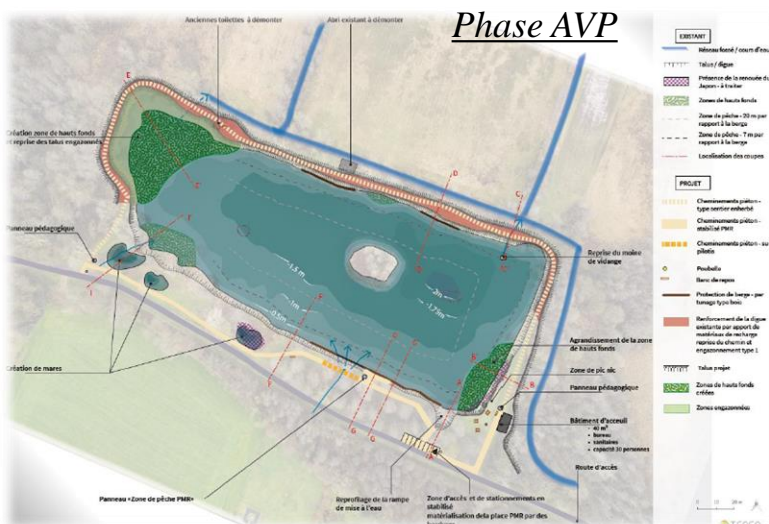
- Diagnostic OFB et RTM.
- Travaux complémentaires post crues (reprise de l'enrochement et du profil en travers, plantations).

2025 :

- Construction d'une rampe en amont de l'ancien seuil de fond ?



Etude PRO – Plan d'eau de Reculfort (AAPPMA Pont de Beauvoisin)



3 axes : **Sécurisation du plan d'eau**, **diversification des habitats** & **accueil public**

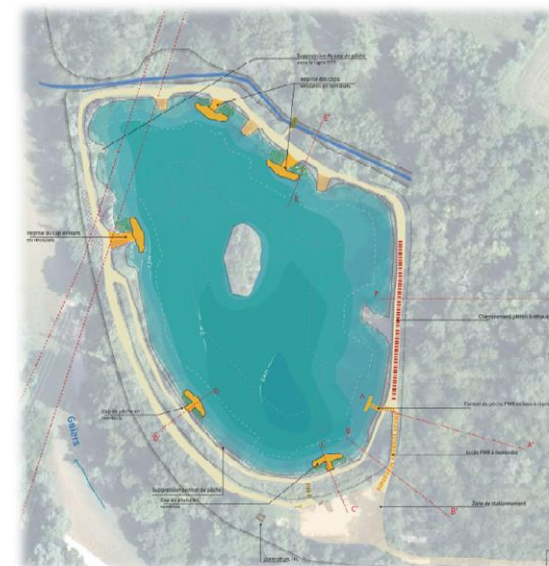
Modification en lien avec le volet réglementaire :

- Abandon du petit étang.
- Déplacement des mares (Critère Zone Humide).
- Ouvrage de gestion (Pêcherie + moule vidange).

2025 :

- Dépôt dossier LEMA & reconnaissance antériorité.
- Consultation des entreprises.

Etude EP-DIA – Plan d'eau du Sauget (AAPPMA Les Echelles)



2 axes : Diversification des habitats & accueil public

2024 : étude de différents scénarios

- Besoin de réhabilité des postes de pêche dont PMR.
- Création de haut fond & de zone quiétude.
- Reprise du cheminement.

2025 : travaux

- Dépôt dossier LEMA & reconnaissance antériorité.
- Consultation des entreprises.



Activité des GPP de la FSPPMA

- **17** opérations et **329** pêcheurs contrôlés, **6%** en infraction, **7 PV dressés**.
- **Une faible demande d'appui** des AAPPMA.

Activité police pêche départementale et dédommagement civil

- **80 GPP** en Savoie dont 18 simultanément sur plusieurs structures, **8 candidats formés**.
- **92 PV dressés** = 121 infractions (cartes, mesures spécif., grds lacs, pêche de nuit, réserve, tailles légales).
- **99% des PV pêche** sont issus des GPP, **16% verbalisent** (stable).
- **60% de dédommagement direct** au civil (65% moyenne 2006-2023 et 72% en 2022 et 75% en 2023).
- **10% classés** (défaut d'adresse et de filiation pour les mineurs).
- **30% en OP** (avec constitution partie civile par la FSPPMA) = en cours.

Coordination police pêche

- Réalisation & impression des **mémentos GPP** (100u).
- **Opérations contrôles mixtes** GPP FSPPMA/AAPPMA.
- **1 formation GPP**.
- **2 commandes de tenues GPP** (février/septembre).



Coordination police pêche

Perspectives

- **Rex 2024 convention parquets/FSPMA** avec DDT et OMP.
- Signature, mise en application de la **convention Gendarmerie/FD73** en matière de contrôle police pêche et atteintes aux milieux (projet en cours de relecture par la gendarmerie).
- **Resserrer le lien** FSPMA/GPP/AAPPMA, **augmenter et cibler l'effort de police, quantifier et valoriser** l'effort de contrôle des **GPP**.
- **Coordination** contrôles **GPP/gendarmerie**.
- **Contrôles** lors du suivi des **APAVER 2025**

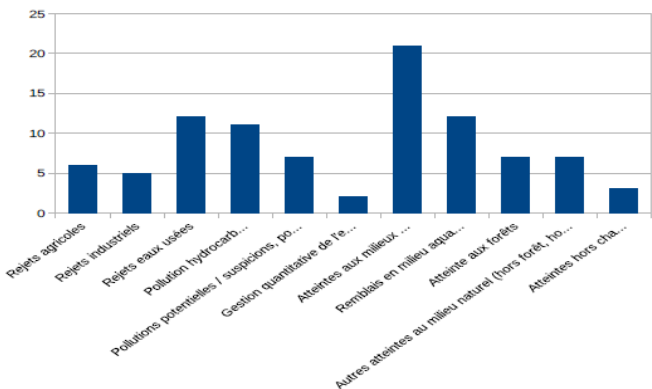


Evolutions de la réglementation pêche en Savoie (démarches faites en 2024)

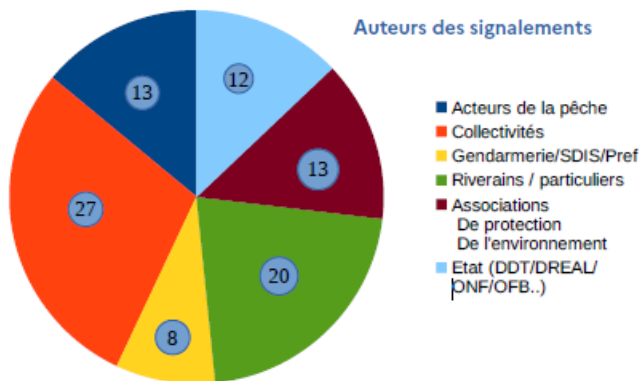
- **Fin du carnet de capture simplifié** pêche en bateau **Bourget**.
- **TLC à 40cm** pour le **black bass** au **lac du Bourget**.
- **Prise d'un arrêté** temporaire abaissant la TLC du **lavaret à 30cm** au **lac du Bourget** (demande pros).
- Continuité des **démarches de mise en place de FDC** (BRO : Lacs de Chevelu, TRF 25-30cm : Chéran).
- **Fermeture de la perche avancée** au 2^{ème} samedi de mars **sur le lac d'Aiguebelette**.
- **2 parcours « 1 poisson » supplémentaires** (Rau du Gd Lac Bramant, bassin de Montrigon).
- **Pêche de l'anguille interdite** qq le stade sur le bv AuRA.
- **Obligation de détruire les EEE (poisson chat, perche soleil, pseudorasbora, gambusie, goujon de l'amour, écrevisses américaines...).**

Perspectives

- Suivi de la mesure de diminution de la **TLC du lavaret sur le Bourget**.
- **Récolte de données** afin d'établir une **FDC pertinente pour le brochet** à Chevelu.
- Suivi /évaluation de la **FDC sur le Haut Chéran (1ere année)**.
- **Consultation** avec les 3 FD limitrophes afin **d'harmoniser la réglementation sur les communs**.
- Réflexion sur le **Live scope...**



Auteurs des signalements



92 signalements en 2024

Source DDT 73

- 14 atteintes ont les origines sont difficilement Identifiables ;
Et qui font l'objet d'investigations complémentaires pour en déterminer l'origine

- 79 atteintes ont les origines ont été identifiées, le plus souvent par une enquête de terrain.

Les services ont été mobilisés pour :

- ⊗ Acquérir des informations
- ⊗ Évaluer les incidences
(sur l'eau potable, les loisirs nautiques, les activités agricoles..etc)
- ⊗ Faire cesser l'atteinte environnementale
et limiter notamment la propagation de la pollution
- ⊗ Accompagner les collectivités dans la connaissance de leurs réseaux d'eaux pluviales et la mise en œuvre de leurs pouvoirs de police
- ⊗ Poursuivre administrativement ou pénalement le responsable si nécessaire

- 2 interventions du SDIS pour :

- faire cesser la pollution et / ou limiter sa propagation
- permettre de remonter jusqu'à la (aux) source(s) de la pollution

- 24 constats sur site réalisés par les services de la MISEN

DONT :

16 signalements donnant lieu à des suites administratives

Plusieurs courriers DDT (rappel à la réglementation du responsable, rappels au maire concernant ses pouvoirs de police), rapports de manquement administratif, mise en demeure, etc.

4 signalements donnant lieu à des poursuites pénales (PV)

Dispositif mis en œuvre en 2019 structuré et efficace pour faire cesser l'atteinte environnementale

Objectifs 2025

- Identifier les secteurs impactés de façon récurrente et les récidivistes.
- Faciliter les signalements par l'accès au formulaire sur la plateforme « Démarches simplifiées ».



Gestion du Grand Cormoran

- **2021/2022 : 20 recours de la LPO** contre des AP cormorans (15 annulés en 2021 dont celui de la Savoie).
- **19/09/22 : l'AM 2022/2025 fixe les quotas eaux libres à 0** (sans préjudice pour les piscicultures).
- **2023/2024 : études d'impacts par 4 FDAAPPMA** (Aude, Vosges, Lot-et-Garonne et Haute-Loire) pour quantifier l'impact du cormoran suivant protocole d'étude national validé ministère/OFB avec dérogation de tirs.
- **08/07/24 :** à la suite des requêtes et mémoires produits, le **CE annule l'AM du 19/09/22 et enjoint l'Etat à rétablir les quotas** 2022-2025 au niveau de 2019-2022.
- **17/10/24 :** FSPPPMA demande d'un **quota de tir sur les piscicultures en Savoie** (mémoire technique) à la DDT.
- **21/10/24 :** FSPPPMA produit un **mémoire technique justificatif AP** tirs cormorans en **Savoie** à la DDT pour 2025/2026.
- **24/02/25 :** **promulgation du nouvel AM** autorisant les tirs (quota 20% effectifs hivernants max, tir armes rayées, destruction nids/œufs, prolongations périodes de tir... mais critères de robustesse AP difficiles à atteindre).
- **11/03/25 :** **consultation de la FSPPPMA** par la DDT sur **projets AP eaux libres et piscicultures**.
- **13/03/25 :** **avis FSPPPMA projets AP** eaux libres et piscicultures (réunion programmée).

Soutien des retenues d'altitude EDF (9 + 2)

		2021	2022	2023	2024
TRF	0+ (Kg)	35	71	54	70
TAC	0+ (Kg)	1600	1783	1600	1350
	Portion (Kg)	6410	5960	5660	5110
OBL	0+ (Nb)	6000	6000	12000	12000
CRI	0+ (Nb)	0	1000	0	0

Repeuplement	63 712,00 €	63 465,00 €	63 357,00 €	61 067,00 €	98%
Hélicoptage	2 190,00 €	2 250,00 €	2 138,00 €	1 234,00 €	2%
Total charges	65 902,00 €	65 715,00 €	65 495,00 €	62 301,00 €	100%

Aides & participation	3 974,00 €	4 555,00 €	4 417,00 €	1 234,00 €	2%
AAPPMA	6 193,00 €	6 039,00 €	6 108,00 €	6 018,00 €	10%
FSPPPMA	55 735,00 €	55 121,00 €	54 970,00 €	55 049,00 €	88%

- **Vidange Bissorte 2027** : adaptation du plan de repeuplement
- Pas de dispo OBR en 2024
- Effort annuel constant
- Aide exceptionnelle (Girotte) et/ou conventionnée (Grand Maison)

Soutien du parcours de l'Arc à Termignon (TAC & OBR)

	2021	2022	2023	2024
TAC (Kg)	140	140	140	140
TAC (Nb)	0	0	0	2000
OBR (Nb)	400	400	600	0

SPP Termignon	471,00 €	483,00 €	594,00 €	473,72 €	30%
FSPPPMA	1 097,00 €	1 127,00 €	1 386,00 €	1 105,34 €	70%
Total	1 568,00 €	1 610,00 €	1 980,00 €	1 579,05 €	100%



Campagne de signalisation des sites de pêche

- 900 panneaux réserves de pêche 30x30cm (en stock à la FSPPMA).
- 140 panneaux 30x30cm parcours à réglementation spécifique.
- 90 autres panneaux d'information avec leurs structures bois.

Coût : 38 000 €.

Financement :

- Région (30%), EDF (3,5%), FNPF (26%), FSPPMA (26%) et AAPPMA (14%).

Action en cours de finalisation avec 4 dernières AAPPMA.



Bienvenue PARCOURS DE PÊCHE NO KILL

Le Doron de Beaufort

LONGUEUR • 1600 M

RESPECTEZ CE SITE, ne laissez pas vos déchets dans la nature.

TRULITE FARIO TRULITE ARC-EN-CIEL

Soyez prudent... Lâcher d'eau : l'eau peut monter à tout moment, même par beau temps !

MÉTÉO LOCALE : 08 92 69 02 73 SECOURS : 112

Logos: Savoie Pêche, La Région Auvergne-Rhône-Alpes, EDF, PÊCHE, AAPPMA DE LA VALLEE DU DORON DE BEAUFORT

1ère fête départementale de la pêche

8 et 9 juin 2024 : 8 manifestations de découverte de la pêche : Pont de Beauvoisin, Aiguebelette, Yenne, Challes-les-Eaux, La Rochette, Moutiers, Bourg St Maurice et à Barouchat.

- Campagne de communication avec achat d'encarts publicitaires.
- Fourniture de support de communication (affiche, banderoles, oriflamme, panneau de signalisation routière).
- Participation aux frais hors repeuplement et frais de bouche (ex : prestation guide de pêche).

Coût : 23 000 €.

Financement :

- Région (30%), FNPF (20%) et FSPPMMA (50%).

Bilan :

- Fréquentation globale 1025 personnes.
- 450 mineurs et 75 adultes initiés.
- AAPPMA satisfaites qui renouvellent en 2025.

-> **Une manifestation sur votre AAPPMA le 14 ou 15 juin 2025 ?**





Atelier Pêche Nature Fédéral

2023/2024 : Formation BPJEPS et lancement de l'APN Fédéral.

Planning 2025 :

- 28 demi-journées mixtes
- 28 journées dédiées aux jeunes
- 6 journées adultes

Activités proposées :

- Pêche au coup, aux leurres, à la mouche, bombette, toc...
- Interventions sur toute la Savoie : Termignon, Aussois, Ste Hélène du Lac, Bourg St Maurice, Pôle pêche de Barouchat...

Avantages :

- Tarifs avantageux
- Transport inclus depuis le siège social (véhicules 9 places)



Programme de l'APN Fédéral 2025



ANIMATIONS PÊCHE ET NATURE POUR LES STRUCTURES (ACM, MJC, CE, EHPAD, MDPH...)

La pêche pour tous !

Quelles que soient vos envies, de la découverte de la pêche, aux initiations pour mordus de la pêche ou bien pour la découverte des macro-invertébrés en cours d'eau, nous serons à votre écoute pour répondre au mieux à vos besoins !

(mercredis et vacances scolaires uniquement)

Tarifs APN - structure	Mineurs (-18 ans)	Majeurs (18 ans et +)
Base 5 pers.	100 €	150 €
1/2 JOURNÉE 6 pers. et +	17 € / personne en +	28 € / personne en +
JOURNÉE Base 5 pers.	125 €	175 €
6 pers. et +	22€ / personne en +	33€ / personne en +

Pour toute information, contactez-nous à : atelierpechenature@savoiepeche.com



LA PÊCHE EN SAVOIE



SAVOIEPECHE.COM

Julie Quillard
atelierpechenature@savoiepeche.com
06 08 05 31 69

Les **horaires de rendez-vous** sont visibles lors de votre réservation sur Helloasso.
Jusqu'en juin 2025, le **lieu de rendez-vous** sera directement sur site.
A partir du 1er juin 2025, un départ depuis la Fédération de Pêche située à Saint Alban Laysse, 15 impasse de Bolliet, sera également proposé, avec un véhicule pouvant accueillir jusqu'à 8 passagers.



ANIMATIONS DECOUVERTE DE LA PÊCHE & DES MILIEUX AQUATIQUES

FÉDÉRATION DÉPARTEMENTALE PÊCHE 73

2025



Atelier Pêche Nature Fédéral (APNF)

Animations scolaires Education à l'Environnement
et au Développement Durable (EEDD)

Animations pêche et nature pour les structures



Programme de l'APN Fédéral 2025



Que vous soyez adulte ou enfant, seul ou entre amis, la Fédération de Pêche de Savoie vous invite à **découvrir la pêche sur les cours d'eau et plans d'eau** du département, accompagné par une éducatrice spécialisée.



Explorez également l'univers aquatique sous un angle plus global grâce à des animations organisées en pleine nature ou directement dans les écoles !



(APNF)

L'ATELIER PÊCHE NATURE FÉDÉRAL

Découverte, partage, convivialité !
Quel que soit votre niveau, nous nous adaptons à vous !

PÊCHE AUX LEURRES, À LA MOUCHE, AU COUP, AU TOC ... EN FLOAT TUBE ET DU BORD

Destinations 2025 : Termignon, Aussois, Ste-Hélène-du-Lac, St-Jean-de-Chevelu, St-Jean-de-Maurienne, Bourg-St-Maurice, Beaufort, Pôle pêche de Barouchat...

Au programme : Découverte du matériel et des montages, apprentissage de la gestuelle, découverte des espèces capturées, temps pratique pêche.

Tarifs APN Lac	Mineurs (-18 ans)	Majeurs (18 ans et +)
1/2 JOURNÉE	20,00 €	30,00 €
JOURNÉE	25,00 €	35,00 €
5 DEMI-JOURNÉES	85,00 €	140,00 €

Si vous optez pour l'option 5 demi-journées, merci de contacter atelierpechenature@savoiepeche.com en indiquant les dates d'animations souhaitées.

RÉSERVATION EN LIGNE
(dates, horaires, techniques de pêche, lieux...)



Tarifs APN Rivière	Mineurs (-18 ans)	Majeurs (18 ans et +)
JOURNÉE	30,00 €	40,00 €
1/2 JOURNÉE	40,00 €	50,00 €
JOURNÉE	45,00 €	55,00 €

Les tarifs n'incluent pas la carte de pêche, qui est obligatoire pour les animations en dehors du pôle pêche de Barouchat.
Pour les journées APN, le pique-nique est à la charge du stagiaire.



(EEDD)

EDUCATION À L'ENVIRONNEMENT ET AU DÉVELOPPEMENT DURABLE

Sensibilisation à l'environnement - Transmission des valeurs du développement durable - Activités pédagogiques et ludiques - Adaptation aux publics

Notre catalogue d'animations, comprenant une variété de programmes adaptés aux cycles 1, 2 et 3, est en cours de finalisation. Il sera disponible sur demande à partir de juin, afin de planifier les premières animations pour la rentrée de septembre 2025. Pour toute information, contactez-nous à : atelierpechenature@savoiepeche.com

Tarifs EEDD	1/2 JOURNÉE	200,00€
-------------	-------------	---------



- Animations mixtes (Jeunes et Adultes)
- Animations Jeunes
- Animations Adultes
- Vacances scolaires



MARS	AVRIL	MAI	JUIN	JUILLET	AOÛT	SEPTEMBRE	OCTOBRE	NOVEMBRE	DÉCEMBRE
01 S	01 M	01 J	01 D	01 M	01 V	01 L	01 M	01 S	01 L
02 D	02 M APN après-midi Mouche	02 V	02 L	02 M	02 S	02 M Journée Mouche rivière	02 J	02 D	02 M
03 L	03 S	03 D	03 M	03 J	03 D	03 M APN après-midi	03 V	03 L	03 M APN après-midi Mouche
04 M	04 V	04 D	04 M APN après-midi Beaufort	04 V	04 L	04 J	04 S	04 M	04 J
05 M	05 S	05 L	05 J	05 S	05 M Journée APN - Float tube	05 V	05 D	05 M	05 V
06 J	06 D	06 M	06 V	06 L	06 M Journée APN - Rivière	06 S	06 L	06 J	06 S APN matin Mouche
07 V	07 L	07 M	07 S	07 D	07 J	07 M Journée APN - Lac	07 M	07 V	07 D
08 S	08 M	08 J	08 D	08 M	08 V	08 L	08 M APN après-midi Mouche	08 S	08 L
09 M	09 M APN après-midi	09 V	09 L	09 M	09 S	09 M	09 J	09 D	09 M
10 L	10 J	10 S	10 M	10 J	10 D	10 M APN après-midi	10 V	10 L	10 M APN après-midi
11 M	11 V	11 D	11 M	11 V	11 L	11 J	11 S	11 M	11 J
12 M	12 S	12 L	12 J	12 M	12 M	12 V	12 D	12 M	12 V
13 J	13 D	13 M	13 V	13 D	13 M	13 S	13 L	13 J	13 S
14 V	14 L	14 M	14 S	14 L	14 J	14 D	14 M	14 V	14 D
15 S	15 M	15 J	15 D	15 M	15 V	15 L	15 M	15 S	15 L
16 D	16 M APN après-midi	16 V	16 L	16 S	16 M	16 M	16 J	16 D	16 M
17 L	17 J	17 S	17 M	17 J	17 D	17 M APN après-midi	17 V	17 L	17 M APN après-midi Mouche
18 M	18 V	18 D	18 M	18 V	18 L	18 J	18 S	18 M	18 J
19 M	19 S	19 L	19 J	19 S	19 M	19 M Journée APN - Lac	19 V	19 D	19 V
20 J	20 D	20 M	20 V	20 D	20 M	20 M Journée APN - Rivière	20 S	20 J	20 S
21 V	21 L	21 M	21 S	21 L	21 J	21 M Journée APN - Rivière	21 D	21 V	21 D
22 S	22 M	22 J	22 D	22 M	22 V	22 L	22 M	22 S	22 L
23 D	23 M	23 V	23 L	23 M	23 S	23 M Journée APN - Rivière	23 D	23 M	23 D
24 L	24 J	24 S	24 M	24 L	24 D	24 M	24 V	24 L	24 M
25 M	25 V	25 D	25 M	25 L	25 L	25 M	25 S	25 M	25 J
26 M	26 S	26 L	26 J	26 S	26 M	26 V	26 D	26 M	26 V
27 J	27 D	27 M	27 V	27 D	27 M	27 S	27 L	27 J	27 S
28 V	28 L	28 M	28 S	28 L	28 J	28 M	28 M	28 V	28 D
29 S	29 M	29 J	29 D	29 M	29 V	29 M	29 S	29 S	29 L
30 D	30 M	30 V	30 L	30 M	30 S	30 M	30 J	30 S	30 M
31 L	31 S	31 D	31 M	31 J	31 D	31 M	31 V	31 M	31 M

Accompagnement de la FSPPMA aux AAPPMA

	Qui organise ?	Rôle de la Fédération	Financement / Recette
Option 1 : APN Fédéral	La FSPPMA	Organisation complète de l'animation pour 6 participants maximum.	Les recettes reviennent intégralement à la Fédération.
Option 2 : Intervention partielle	L'AAPPMA	Encadrement technique et prêt de matériel.	Participation forfaitaire de 100€ versée par l'AAPPMA par intervention.

Contact : j.quillard@savoiepeche.com

Programme Education à l'Environnement et au Développement Durable 2025

Juin 2025 : Sortie du catalogue d'animations EEDD.

Cycles proposés :

- **Cycle 1** : Maternelle.
- **Cycle 2** : CP, CE1, CE2.
- **Cycle 3** : CM1, CM2, 6^{ème}.

Animations proposées :

- 3 animations par cycle, dont une dédiée à l'activité pêche.

Objectif :

- Premières interventions dans les classes dès l'année scolaire 2025/2026.





RAPPORT MORAL Pôle pêche de Barouchat

Mise en place d'une politique de communication

Nouvelle charte graphique :

- Logo
- Affiche de communication
- Drapeau
- Oriflamme
- Banderole
- Roll up
- Adhésif
- Flyer d'information





Evènements 2024

- **3 février 2024** : Défi Zone Truite
- **6/7 avril 2024** : Week-end spécial ouverture
- **18/19 septembre 2024** : Championnat des 5 Nations - Pêche à la mouche
- **9/10 novembre 2024** : Finale du Championnat de France de Pêche à la Mouche 1ère division
- **15 décembre 2024** : Défi Zone Truite - Jeunes (pêche aux leurres)
- **29 décembre 2024** : Déstockage de Noël

Déjà réalisé en 2025 :

- 15 février 2025 : Coupes des Alpes - Édition 2025

Perspectives d'évènements 2025 :

- Junior Fishing Tour : pêche au leurre ou au coup
- 15 juin 2025 : Fête de la pêche
- Pas de compétition en circuit FFPS
- Club Team Trout 73.





Statuts AAPPMA :

Article 29 : Dans le cadre d'un dispositif réciproitaire, les cotisations statutaires sont fixées chaque année au cours d'une Assemblée Générale de la Fédération Départementale.

Prix cotisations statutaires AAPPMA 2025 :

- « Personne Majeure » : 27,50 €
- « Découv. Femme » : 10,90 €
- « Personne Mineure » : 10,40 €
- « Découv. -12ans » : 3,00 €
- « Hebdomadaire » : 12,10 €
- « Journée » : 6,90 €

Propositions des cotisations 2026 :

- « Personne Majeure » : 28,00 €
- « Découv. Femme » : 11,40 €
- « Personne Mineure » : 10,90 €
- « Découv. -12ans » : 3,00 €
- « Hebdomadaire » : 12,30 €
- « Journée » : 7,00 €

Augmentation CPMA selon décision AG FNPF.

Cotisations FD et AAPPMA ajustées en fonction de l'augmentation CPMA.

Source : groupe de travail FNPF « Bien être animal », FDAAPPMA 69, ARPAPA

Les SAAPL deviennent la cible d'actions hostiles de la part d'associations diverses relevant du mouvement dit antispéciste.



Stop aux subventions publiques pour la chasse et la pêche de loisir !

par AJAS | Jan 24, 2025 | ACTUALITÉS



Haute-Savoie
**Stop au financement de la
chasse et la nêche de loisir !**

Actions : Conférences, manifestations, campagnes médiatiques, lobbying politique.

Résultats : suppression de baux de pêche, ostracisation des associations de pêche, fermeture d'un centre pédagogique dédié, cessation de vente vifs – Décathlon)

- ✓ **Opposition à la pêche de loisir** considérée comme une pratique immorale envers les poissons
- ✓ **Contestations des études, travaux & outils de gestion** concourant à la protection des milieux aquatiques et de la biodiversité



Objectif final



Interdiction totale

Les enjeux pour nos structures

- ✓ **Défendre la pêche de loisir contre les attaques antispécistes → Préserver les pratiques de pêche et les droits des pêcheurs)**
- ✓ **Préserver les moyens et nos champs d'actions pour la préservation des milieux aquatiques et leur biodiversité**

Fondement idéologique du mouvement anti-pêche

Philosophie antispéciste

- ✓ L'antispécisme = support idéologique du mouvement anti-pêche = **courant philosophique** qui s'oppose au spécisme = discrimination basée sur l'espèce.
- ✓ Les antispécistes estiment que tous **les animaux sensibles (capables de ressentir la douleur)** méritent une considération morale égale, qu'ils soient humains ou non.

VOTRE PLAISIR N'EST PAS LEUR!





Fondement idéologique du mouvement anti-pêche

Condamnation de l'exploitation animale

- ✓ L'antispécisme condamne **toute forme d'exploitation animale** (élevage, chasse, pêche, détention d'animaux dans les zoos ou comme animaux de compagnie).
- ✓ pêche de loisir = **une pratique cruelle et immorale**, cause de **souffrance aux poissons** pour le simple plaisir humain.

Sensibilité d'un poisson **≠** de celle d'un homme → **circuits et centre nerveux différents & adaptés au milieu aquatique hostile**

Véganisme et antispécisme

- ✓ **Tous les antispécistes sont végétariens** = refus de consommer ou d'utiliser des produits issus de l'exploitation animale (viande, œufs, lait, cuir, laine, etc.).
- ✓ **Tous les végétariens ne sont pas antispécistes** = le végétarisme est un mode de vie, tandis que l'antispécisme est une idéologie qui s'oppose à toute discrimination basée sur l'espèce.



Fondement idéologique du mouvement anti-pêche

Profils et motivations

- ✓ Les adeptes du véganisme, et *a fortiori* de l'antispécisme sont peu nombreux (France : 0,3% de la population se déclare végane ou végétalienne -environ 160 000 personnes-)
- ✓ **L'augmentation de la part de population urbaine** (60 % en 1960 pour 80 % aujourd'hui) , **la déconnexion croissante de notre société** par rapport à la nature, baignée dans une imagerie culturelle idéalisant des **relations animales anthropomorphiques**, créent un terreau favorable au développement de l'antispécisme



Origines du mouvement anti-pêche

Années 1960-1980 :

- ✓ Naissance du mouvement anti-pêche en Afrique du Sud.
- ✓ Lois sur le bien être animal (1972) : développement en Allemagne avec l'interdiction de la pêche de compétition .

Années 1990-2000 :

- ✓ PETA tente d'exporter le mouvement aux États-Unis (contre la pêche à la ligne) , mais rencontre une résistance de la part des pêcheurs (*American Fisheries Society*) et de la communauté scientifique .
- ✓ En Suisse, le "no-kill" est interdit en 2008.

Années 2010-2020 :

- ✓ En France, les associations comme L214 et PAZ lancent des campagnes contre la pêche de loisir.
- ✓ Des villes comme Bordeaux ferment des linéaires de berges à la pêche (2020).
- ✓ Des magasins Décathlon cessent de vendre des appâts vivants sous la pression des associations.

Années 2020-2024 :

- ✓ Le mouvement antispéciste gagne en influence politique, avec des partis comme EELV et LFI qui intègrent des mesures anti-pêche dans leurs programmes.
- ✓ Des propositions de loi sont déposées à l'Assemblée nationale pour interdire certaines pratiques de pêche.



Les raisons de l'expansion

Les leviers d'action:

- ✓ **Activisme illégal** : Intrusions dans les abattoirs ou les élevages = **attirer l'attention médiatique**.
- ✓ **Militantisme légal** : Campagnes de sensibilisation, pétitions = **convaincre l'opinion public**
- ✓ **Lobbying institutionnel** (auprès des élus) = **faire évoluer les lois et réglementations** en faveur des animaux.

Organisation efficace & des méthodes éprouvées

Modèle "starfish" (étoile de mer) = **modèle décentralisé** (sans organe central de contrôle) = **grande réactivité**

- ✓ Chaque branche agit de manière autonome,
- ✓ Ce qui fonctionne est repris par les autres associations,
- ✓ Les associations se complètent : L214 = la communication, PAZ = la pêche au vif, One Voice = pêche électrique, etc.

Une base militante **radicale**, très active et **rapidement mobilisable**.

Les raisons de l'expansion

Emploi de techniques éprouvées de psychologie sociale,

- ✓ **Name and shame** (dénoncer publiquement les pratiques jugées immorales)
- ✓ **Stratégie des petits pas** (faire accepter progressivement des idées radicales)



*Utilisation des médias et réseaux sociaux = **caisse de résonance***

- ✓ Forte présence médiatique, avec des relais dans des grands médias comme **France Télévisions**, **Le Monde**, ou **France Inter**.
- ✓ Utilisation des réseaux sociaux de manière intensive (ex : **L214** compte 874 000 followers sur Facebook).

*Présence organisée au sein de la communauté scientifique (**pour partie acquise à la cause**)*



Les raisons de l'expansion

Ressorts économiques

Financements massifs :

- ✓ Le mouvement antispéciste bénéficie de financements importants, notamment de la part de la **Silicon Valley et de l'industrie agroalimentaire**, en particulier les entreprises de **la Food Tech** (technologies alimentaires).
- ✓ l'association L214 a reçu un don de 1,14 million d'euros en 2016 pour lancer une campagne sur le bien-être des poissons.
- ✓ D'autres associations, comme Paris Animaux Zoopolis (PAZ), ont également reçu des fonds importants (40 000 dollars en 2019) pour « *une campagne visant à interdire la pêche récréative à Paris* », et « *sensibiliser les candidats aux élections municipales* ».

Objectifs économiques :

- ✓ Ces financements visent à **promouvoir les alternatives végétales** et la **viande in vitro**, un marché estimé à 1 000 milliards de dollars/an d'ici 2040.
- ✓ Les entreprises de la Food Tech cherchent à augmenter la demande pour leurs produits en sensibilisant le public à la cause animale & créer un nouveau modèle économique basé sur des produits à haute valeur ajoutée.

Axes stratégiques pour défendre la pêche de loisir

Volet scientifique :

- ✓ **Contrer les arguments sur la douleur des poissons et mettre en avant des études réfutant les conclusions antispécistes**
 - ➔ Les différences physiologiques et écologiques entre homme et poissons,
 - ➔ Les arguments publiés sur l'existence de la douleur du poisson,
 - ➔ L'émergence d'une pseudo science et son organisation générale.

L'imposture scientifique :

quand l'idéologie remplace la rigueur scientifique



Diggles et al, 2024

- ✓ 20 auteurs indépendants,
- ✓ 17 structures de recherche différentes,
- ✓ issues de 9 pays

*La « douleur » du poisson...
Le faux « consensus scientifique »
autoproclamé par les antispécistes*





Axes stratégiques pour défendre la pêche de loisir

Volet idéologique :

- ✓ Souligner les contradictions de l'antispécisme et ses **effets perdant/perdant**
- ✓ **Valoriser les actions positives des pêcheurs** (surveillance, protection & restauration des milieux aquatiques).
- ✓ **Rappeler également les bienfaits de notre activité,** (fonctions vivrières de tous temps, lien unique avec la nature, vertus médico-sociales dans notre société)

Volet halieutique :

- ✓ **Unir & solidariser les pêcheurs et notre réseau** autour d'un argumentaire commun sur les sujets à forte vulnérabilité (*la pêche au vif, les hameçons simples vs triples, avec et sans arpillons, les empoisonnements, le no-kill*)

(Dans le respect de l'éthique personnelle de chaque pêcheur qui doit demeurer libre de ses choix de pratique)

**FEDERATION DE SAVOIE POUR LA PECHE ET LA PROTECTION DU MILIEU AQUATIQUE
RESULTAT AU 31/12/2024**

	ACTIVITE TRADITIONNELLE			BAROUCCHAT			TOTAL 2024	TOTAL 2023
	31/12/2024	31/12/2023	%	31/12/2024	31/12/2023	%		
Produits								
Ventes de cartes et timbres	373 775	387 127	-3%	151 428	180 406	-16%	525 203	567 533
Subventions d'exploitation	362 676	879 721	NS	22 122	19 938	11%	384 798	899 659
Autres recettes	51 726	18 962	173%	53 284	50 624	5%	105 010	69 585
Produits divers de gestion	4	26	-85%	0	0		4	26
Reprise de fonds dédiés	126 608	95 244	33%				126 608	95 244
Reprise sur provisions	0	0		110	41	168%	110	41
Produits cession des immobilisations	0	8 300	-100%				0	8 300
Production immobilisée	6 950						6 950	0
Pv domaine public	2 256	1 165	94%				2 256	1 165
Remboursement frais	523	2 264	NS				523	2 264
Autres produits (transfert de charges)	105 076	120 865	-13%	59 007	42 250	40%	164 083	163 115
Produits financiers	22 491	19 883	NS				22 491	19 883
Produits exceptionnels	0	4 841	-100%	0	0		0	4 841
Total des produits	1 052 086	1 538 397	-32%	285 951	293 259	-2%	1 338 037	1 831 656
Charges								
Achats de matières et autres appro.	177 049	206 591	-14%	184 517	200 758	-8%	361 566	407 349
Autres achats et charges externes	274 435	600 932	NS	15 391	16 472	-7%	289 827	617 404
Impôts et taxes	5 639	5 973	-6%	0	1 604	-100%	5 639	7 577
Charges de personnel	367 609	363 932	1%	69 959	67 289	4%	437 568	431 221
Dotations aux amortissements	120 599	123 163	-2%	4 244	4 267	-1%	124 843	127 430
Dotations fonds dédiés	48 530	206 982	NS				48 530	206 982
Dotation provision pour risque	0	0		9 100	0		9 100	0
Charges diverses gestion courante	695	89	NS	270	10	2738%	965	99
Intérêts des emprunts	451	620	-27%				451	620
Subventions versées	28 586	46 955	-39%	500	0		29 086	46 955
Charges exceptionnelles	21 120	11 129	NS	0	646	-100%	21 120	11 775
Total des charges	1 044 713	1 566 366	-33%	283 981	291 046	-2%	1 328 694	1 857 412
RESULTAT	7 373	-27 969	NS	1 970	2 213	-11%	9 343	-25 756

FEDERATION DE SAVOIE POUR LA PECHE ET LA PROTECTION DU MILIEU AQUATIQUE
RESULTAT AU 31/12/2024

COMPTES DE PRODUITS	ACTIVITE TRADITIONNELLE			BAROUCCHAT			TOTAL 2024
	31/12/2024	31/12/2023	%	31/12/2024	31/12/2023	%	
Ventes cartes et timbres							
Timbres fédéral	246 934	250 368	-1%				246 934
Cartes Barouchat				151 428	180 406	-16%	151 428
Cartes réciprocité 74	34 781	42 454	-18%				34 781
Cartes femmes	7 216	7 623	-5%				7 216
Cartes hebdo/vacances	22 072	23 788	-7%				22 072
Cartes jeunes	22 246	20 689	8%				22 246
Cartes journées	28 946	29 880	-3%				28 946
Cartes découvertes	8 916	9 633	-7%				8 916
Cartes offre automne	2 665	2 692	-1%				2 665
Sous total	373 775	387 127	-3%	151 428	180 406	-16%	525 203
Autres recettes							
Ventes de repas, boissons, matériels de pêche				46 776	48 824	-4%	46 776
Prestations diverses	49 432	17 193	NS	703	1 800	-61%	50 135
Locations diverses	668	600	11%	5 805			6 473
Pass pêche	856	554	55%				856
Frais expédition cartes et DVD	770	615	25%				770
Sous total	51 726	18 962	NS	53 284	50 624	5%	105 010
Subventions d'exploitation							
Subv FPNP alevinage	48 841	48 841	0%				48 841
Subv dépliant	1 000	5 000	-80%				1 000
Subv conseil général	9 726	10 862	-10%	15 274	14 138	8%	25 000
Partenariat Crédit Mutuel	1 500	1 500	0%	500	500	0%	2 000
Subv convention EDF sécurité	2 500	2 500	0%				2 500
Subv EDF Guides Rivières	5 000	5 000	0%				5 000
Subv Hélicoptères lacs montagne	3 943	5 221	-24%				3 943
Subv suivi TRL affluents Lac du Bourget	6 577	0					6 577
Subv dérasement barrage Jiguet		349 164	-100%				0
Subv étude continuité EDF Neuvache		3 359	-100%				0
Subv accord cadres AE	81 868	86 405	-5%	5 348	5 300	1%	87 216
Subv création 11 parcours passion	537	15 661	-97%				537
Subv formation GPP	750	1 400	-46%				750
Subv habillement GPP	1 330	0					1 330
Subv habillement APN		741	-100%				0
Subv acquisition matériel pêche		893	-100%				0
Subv étude génétique et réhabilitation RE	7 650	0					7 650
Subv travaux de restauration seuil rizerie		711	-100%				0
Subv PDPG		4 605	-100%				0
Subv suivi thermique du Bens	1 684	1 585	6%				1 684
Subv parcours Rhône Lucey	491	0					491
Subv AVP réhabilitation écologique et hal	4 247	0					4 247
Subv diversification des écoulements sur	2 000	0					2 000
Subv observatoire thermique et piscicole	17 127	16 769	2%				17 127
Subv formation des élus AAPPMA		1 500	-100%				0
Subv aménagement halieutique Barouchat		110 000	-100%				0
Subv étude MRP (PKD)	8 262	0					8 262
Subv parcours plan d'eau de Marcot	574	5 782	-90%				574
Subv restauration ruisseau des glaires		1 836	-100%				0
Subv étude restauration ruisseau ratelière		1 650	-100%				0
Subv travaux restauration ratelière		78 765	-100%				0
Subv FPNP acquisition matériel	9 233	7 466	24%				9 233
Subv signalétique des retenues EDF		7 992	-100%				0
Subv signalétique des parcours de pêche	11 261	0					11 261

Subv étude refuge Guiers et Chéran		0					0
Subv AVP + étude restauration étang de l	4 000	8 719	-54%				4 000
Subv pacage lacustre COR et OBL		5 700	-100%				0
Subv travaux continuité moulin Jiguet	30 000	0					30 000
Subv bras secondaire isère & petite isère		1 963	-100%				0
Subv dispositif d'effarouchement cormora	1 500						1 500
Subv achat simulateurs peche	4 034						4 034
Subv formation annuelle bp jeps	540						540
Subv etude genetique structure aquacole	2 385						2 385
Subv creation parcours famille lac de gre	9 000						9 000
Subv traitement epee barouchat	3 093						3 093
Subv reprise parcours famille rhone a yen	1 197						1 197
Subv AVP rehabilitation ecologique et hal	7 496						7 496
Subv diversification des ecoulements sur	7 032						7 032
Subv fete departementale peche	5 000						5 000
Subv parcours famille plan d'eau de Chall	6 270						6 270
Subv ARPARA championnat	500			1 000			1 500
Subv supports pédagogiques		725	-100%				0
Subv foire de savoie		500	-100%				0
Subv étude réhabilitation MED Haute Isère		1 271	-100%				0
QP des subv. d'invest. virées au résultat	65 377	68 894	-5%				65 377
Subventions antérieures	-10 849	16 742	NS				-10 849
Sous total	362 676	879 721	-59%	22 122	19 938	11%	384 798
Autres produits							
Reprise sur fonds dédiés	126 608	95 244	33%				126 608
Reprise prov. départ retraite				110	41	NS	110
Produits cession des immobilisations		8 300	-100%				0
Production immobilisée	6 950						
PV domaine public	2 256	1 165	94%				2 256
Produits divers de gestion	4	26	-85%		0		4
Remboursement frais	523	2 264	-77%				523
Autres produits (transfert de charges)	105 076	120 865	-13%	59 007	42 250	40%	164 083
Produits financiers	22 491	19 883	13%				22 491
Produits exceptionnels		4 841	-100%		0		0
Sous total	263 909	252 587	4%	59 117	42 291	40%	323 026
Total produits	1 052 086	1 538 397	-32%	285 951	293 259	-2%	1 338 037

**FEDERATION DE SAVOIE POUR LA PECHE ET LA PROTECTION DU MILIEU AQUATIQUE
RESULTAT AU 31/12/2024**

COMPTES DE CHARGES	ACTIVITE TRADITIONNELLE			BAROUCBAT			TOTAL 2024
	31/12/2024	31/12/2023	%	31/12/2024	31/12/2023	%	
Achats matières premières							
Alevinage Barouchat				156 391	167 943	-7%	156 391
Reversement réciprocity 74	13 269	24 460	-46%				13 269
Alevinage cartes départementales	46 069	64 181	-28%				46 069
Subv alevinage département	61 360	64 306	-5%				61 360
Oxygène	515	646	-20%				515
Carburant	7 789	9 429	-17%	73	220	-67%	7 862
Eau	279	421	-34%	305	319	-5%	584
EDF	6 453	6 509	-1%	2 210	2 937	-25%	8 663
Petits matériel divers	36 086	25 571	41%	3 171	3 073	3%	39 257
Fournitures administratives	2 691	4 819	-44%	130	171	-24%	2 821
Achats vêtements	2 537	6 248	-59%	86	100	-14%	2 623
Boissons et alimentation				12 349	13 998	-12%	12 349
Variations de stocks				-2 573	-110	NS	-2 573
Fournitures de pêche				12 376	12 108	2%	12 376
Sous total	177 049	206 591	-14%	184 517	200 758	-8%	361 566
Autres achats et charges externes							
Prestations extérieures	8 870	8 627	3%				8 870
Etude piscicole retenue de la sassière		7 546	-100%				0
Alevinage heliporté (net reste à charge)	964	3 622	-73%				964
Etude suivi TRL affluents Lac du Bourget	2 346	20 292	-88%				2 346
Aménagement plan d'eau de Sauget	11 700	0					11 700
Etude réhabilitation MED haute Isère		4 200	-100%				0
Etude AVP Gelon		0					0
Travaux bras secondaire Isère		-1 620	-100%				0
Etude restauration ruisseau des Blachères		4 037	-100%				0
Restauration barrage giguet sur arrondine	55 541	287 717	-81%				55 541
Restauration ruisseau de la ratelière	11 660	94 421	-88%				11 660
Baux de pêche	12 327	11 971	3%				12 327
Locations diverses	944	58	NS	255	0		1 199
Location terminal carte bancaire				288	288	0%	288
Location copieur	1 069	1 141	-6%				1 069
Entretien immobilier	9 839	6 141	60%				9 839
Entretien extérieur	1 469	1 469	0%		0		1 469
Entretien mat mobilier	7 453	4 399	69%	2 962	3 165	-6%	10 415
Entretien mat de transport	5 983	2 659	125%		779	-100%	5 983
Maintenance informatique	4 766	1 971	142%	2 879	1 619	78%	7 645
Assurances véhicules	6 680	5 328	25%				6 680
Assurances RC	11 329	10 663	6%	1 325	1 250	6%	12 654
Documentation	1 188	1 015	17%				1 188
Honoraires expert comptable	21 916	22 572	-3%	2 205	2 100	5%	24 121
Honoraires gestion sociale	6 478	6 806	-5%	1 891	3 810	-50%	8 369
Honoraires CAC	5 770	5 650	2%				5 770
Honoraires avocat	0	1 645	-100%				0
Publicité	22 786	8 945	155%	1 322	1 766	-25%	24 108
Dépliants plaquettes	10 322	15 554	-34%				10 322
Pourboires dons	1 515	2 220	-32%		0		1 515
Frais transport	70	70	0%				70
Frais études diverses	2 750	2 750	0%				2 750
Frais déplacements	19 637	29 479	-33%	468	562	-17%	20 105
Frais de congrès	824	1 091	-25%				824
Réceptions	11 742	12 214	-4%	99	0		11 841
Affranchissement	2 096	2 081	1%		42	-100%	2 096
Téléphone	5 683	5 975	-5%	664	358	86%	6 347
Frais bancaires	845	760	11%	845	734	15%	1 689
Cotisations diverses	7 873	7 465	5%	190			8 063
Sous total	274 435	600 932	-54%	15 391	16 472	-7%	289 827

ABCD

**FEDERATION DE SAVOIE POUR LA PECHE ET LA PROTECTION DU MILIEU AQUATIQUE
RESULTAT AU 31/12/2024**

COMPTES DE CHARGES (suite)	ACTIVITE TRADITIONNELLE			BAROCHAT			TOTAL 2024
	31/12/2024	31/12/2023	%	31/12/2024	31/12/2023	%	
Impôts et taxes							
Taxes foncières	5 639	5 973	-6%				5 639
Taxes diverses		0		0	1 604	-100%	0
Sous total	5 639	5 973	-6%	0	1 604	-100%	5 639
Charges de personnel							
Salaires bruts	273 712	260 172	5%	57 185	54 959	4%	330 897
Prov congés payés	518	3 846	-87%	340	1 403	-76%	858
Prov 13 ème mois	315	4 213	-93%	1 091	84	NS	1 406
Indemnités stagiaires	1 523	1 418	7%				1 523
Charges patronales	80 552	73 100	10%	10 101	10 017	1%	90 653
Charges patronales sur CP	636	1 009	-37%	175	187	-6%	811
Charges patronales sur 13 ème mois	719	1 310	-45%	237	-21	NS	956
Medecine du travail	1 512	1 627	-7%				1 512
Formation professionnelle	1 443	3 337	-57%	315	381	-17%	1 757
Autres charges de personnel		7 412	-100%				0
Taxe sur les salaires	5 244	4 202	25%				5 244
Dotation provision départ en retraite	1 435	2 287	-37%	516	279	85%	1 951
Sous total	367 609	363 932	1%	69 959	67 289	4%	437 568
Autres charges							
Impôts et taxes	5 639	5 973	-6%		1 604	-100%	
Charges de personnel	367 609	363 932	1%	69 959	67 289	4%	
Dotations aux amortissements	120 599	123 163	-2%	4 244	4 267	-1%	124 843
Dotations aux fonds dédiés	48 530	206 982	-77%				48 530
Dotations provision pour risque				9 100			9 100
Charges diverses de gestion courante	695	89	NS	270	10	NS	965
Intérêts des emprunts	451	620	-27%				451
Subventions versées	28 586	46 955	-39%	500	0		29 086
Charges exceptionnelles	21 120	11 129	90%		646	-100%	21 120
Sous total	593 228	758 843	-22%	84 073	73 816	14%	677 301
Total des charges	1 044 713	1 566 366	-33%	283 981	291 046	-2%	1 328 694